

**Seminar für Englische Philologie
der Georg-August-Universität Göttingen**

Informationen zum Studienfach:

**English: Language, Literatures and Cultures (BA)
Englisch für Gymnasiallehramt (BA)
Englisch für Wirtschaftspädagogen**

September 2022

Inhaltsverzeichnis

| | |
|--|----|
| 1. Allgemeines zu Fach, Studiengang und Studium | 2 |
| 1.1 Verwendbarkeit und Aufbau | 2 |
| 1.2 Ausbildungsziele und Schwerpunktsetzungen | 3 |
| 2. Ansprechpersonen bei Fragen und Problemen | 5 |
| 3. Kurzübersicht der Module | 6 |
| 3.1 Pflichtmodule | 6 |
| 3.2 Profilbezogene Wahlpflichtmodule | 7 |
| 3.2.1 Profil Lehramt | 7 |
| 3.2.2 Nicht-lehramtbezogene Profile | 8 |
| 3.2.3 Wirtschaftspädagogik/Modulpakete | 8 |
| 3.3 Fachbezogene Wahlpflichtmodule | 10 |
| 3.3.1 Profil Lehramt/Nichtlehramts-Profile | 10 |
| 3.3.2 Modulpakete | 14 |
| 3.4 Module im Profil Fachwissenschaftliche Vertiefung | 17 |
| 3.5 Schlüsselkompetenzmodule | 18 |
| 3.6 Module zur Berufsorientierung | 20 |
| 3.7 Module für ausländische Studierende | 22 |
| 4. Weitere Sprachkenntnisse | 23 |
| 5. Auslandsaufenthalt | 23 |
| 6. Belegungsempfehlung | 24 |
| 7. Widerspruch gegen Benotung und Information zu Notenstreichung | 24 |
| 8. Modulübersichten nach Studiengang | 26 |
| 8. Sechs goldene Studienregeln | 29 |

1. Allgemeines zu Fach, Studiengang und Studium

1.1. Verwendbarkeit und Aufbau

Die Fächer English: Language, Literatures and Cultures (ELLC) sowie Englisch werden im Rahmen des Zwei-Fächer-Bachelor-Studienganges der Universität Göttingen angeboten. Im Studiengang Wirtschaftspädagogik der Universität Göttingen kann Englisch als Nebenfach studiert werden.

Das Bachelor-Studium umfasst insgesamt **180 Credits** mit der folgenden Aufteilung:

- Fach **Englisch/ELLC: 66 Credits** bzw. **66+3 C** (Englisch auf Lehramt),
- **zweites Studienfach: 66 C** bzw. **66+3 C** im Fall eines Lehramtsfachs,
- **Bachelorarbeit: 12 C**
- **Professionalisierungsbereich: 36 C**, aufgeteilt in 18 C Schlüsselkompetenzen und 18 C für Profildbereiche.

Das lehramtbezogene Profil gibt die Zusammensetzung der Module bereits weitgehend vor. Für das fachwissenschaftlich vertiefende Profil wählen Studierende 18 C aus den dafür vorgesehenen Fachmodulen. Das berufsfeldbezogene Profil sowie das Profil Studium generale sind nicht ausdrücklich vorgezeichnet. Studierende können hier wählen, was sie belegen wollen.

Im Studiengang **BA Wirtschaftspädagogik** liegen die Module des Fachs Englisch im Professionalisierungsbereich (36 C).

Das Fachstudium umfasst Basis-, Aufbau- und Vertiefungs- bzw. Erweiterungsmodule in den Teilbereichen Literatur- und Kulturwissenschaft, Sprachwissenschaft, Sprachpraxis und Landeskunde sowie aus einem Modul der Fachdidaktik (lehramtsbezogen). Die Module setzen sich in der Regel aus mehreren inhaltlich aufeinander bezogenen Lehrveranstaltungen zusammen, für die eine bestimmte Anzahl an Credits erreicht wird.

Das Angebot der Abteilungen am Seminar für Englische Philologie ist inhaltlich und strukturell viel umfangreicher, als es in einer Kurzinformation wie der vorliegenden vollständig abgebildet werden könnte. Das gilt in besonderem Maß für die Abteilungen für Anglistische Literatur- und Kulturwissenschaft, für Nordamerikastudien und für Englische Sprache und Literatur des Mittelalters. **Bitte lassen Sie sich beraten!**

Die Module bauen teilweise aufeinander auf. **Die vollständige Beschreibung der Module ist der Studienordnung zu entnehmen. Die Kurse, die in diese Module eingebracht werden können, werden im Vorlesungsverzeichnis beschrieben.** Trotz der inhaltlichen Abfolge können auch Module verschiedener Abteilungen miteinander kombiniert werden. Welche Kombinationsmöglichkeiten es gibt, ist für jedes Modul einzeln in der Studienordnung geregelt (Feld "Voraussetzungen").

Die folgende Auflistung der Module ist als
Ergänzung zur Studienordnung
 und als erste **Kurzinformation** gedacht.
Sie ersetzt nicht die Studienordnung!

Die Auflistung in dieser Informationsbroschüre enthält Pflichtmodule, Wahlpflichtmodule und Wahlmodule. Die weitaus meisten Module sind benotet. Unbenotete Module sind ausdrücklich als solche gekennzeichnet. Pflichtmodule sind von allen Studierenden gleichermaßen zu belegen, gleichgültig welches Profil sie studieren. Die Belegung der profilbezogenen Wahlpflichtmodule hängt davon ab, welches Profil bzw. welches Modulpaket gewählt wurde. Es wird zwischen Modulen für das lehramtsbezogene Profil, für das fachwissenschaftliche Profil, für Wirtschaftspädagogen und für diejenigen unterschieden, die Englisch als Modulpaket in einem BA-Studiengang der Sozialwissenschaftlichen Fakultät gewählt haben. In den Bereich der fachbezogenen Wahlpflichtmodule sind Module der Literatur-/Kulturwissenschaft sowie der Sprachwissenschaft einzubringen; insgesamt müssen hier 42 plus 6 Credits aus Einführungsseminaren erbracht werden. Es gilt:

➤ **Lehramtsbezogenes Profil:**

Im Bereich (A) Literatur- /Kulturwissenschaft und (B) Sprachwissenschaft sind je 21 C plus jeweils 3 C aus dem Einführungsmodul B.Eng.101 zu erwerben.

➤ **Nicht-lehramtsbezogene Profile:**

Über beide Bereiche – (A) Literatur- und Kulturwissenschaft und (B) Sprachwissenschaft – sind insgesamt 42 C plus 6 C aus dem Einführungsmodul B.Eng.101 zu erwerben. Die Zusammenstellung der Module ist dabei frei wählbar (Modulfolge beachten!); eine Schwerpunktbildung ist möglich (siehe S. 3 f.).

➤ **Wirtschaftspädagogik:**

Insgesamt müssen Wirtschaftspädagogik-Studierende während ihres *BA-Studiums* 36 C an Modulen aus dem Zweifach (Englisch) sammeln. Diese setzen sich wie folgt zusammen: Im Bereich (A) Literatur- und Kulturwissenschaft und (B) Sprachwissenschaft sind jeweils 3+8 = 11 C zu erwerben. Im Bereich Sprachpraxis sind 10 C nachzuweisen (B.Eng.201/B.Eng.202); in der Fachdidaktik Englisch ist ein Modul zu absolvieren (B.Eng.702, 4 C). Weitere 34 C werden im Lauf des *Master-Studiums* im Fach Englisch gesammelt.

1.2 Ausbildungsziele und Schwerpunktsetzungen

➤ **Lehramtsbezogenes Profil:**

Im lehramtsbezogenen Profil sollen Studierende das Fach in seiner ganzen Breite kennenlernen. Zu starke Schwerpunkte – beispielsweise indem nur Module der Literaturwissenschaft belegt werden – sind insbesondere im Hinblick auf die angestrebte spätere Lehrtätigkeit nicht sinnvoll. Studierende müssen daher gleichmäßig viele Module aus der Literatur- und der Sprachwissenschaft belegen. Es ist durchaus möglich und auch erwünscht, dass Module innerhalb dieser Bereiche miteinander kombiniert werden, dass also z.B. Module zur englischen und amerikanischen Literatur belegt werden.

Das kann beispielsweise (!!) so aussehen:

- **Modulkombinationen Literatur-/Kulturwissenschaft**

B.Eng.301 + B.Eng.302 + B.Eng.304 + B.Eng.306/307 = 21 C nur Ang

B.Eng.301 + B.Eng.401 + B.Eng.402 = 21 C Ang + Am + Am

B.Eng.401 + B.Eng.402 + B.Eng.301/302/304 = 21 C Am + Am + Ang

- Modulkombinationen Sprachwissenschaft

| | |
|---------------------------------------|---------------------------|
| B.Eng.501 + B.Eng.502 + B.Eng.503 | = 21 C Ling + Ling + Ling |
| B.Eng.501 + B.Eng.502 + B.Eng.601 | = 24 C Ling + Ling + Med |
| B.Eng.601 + B.Eng.602 + B.Eng.501/502 | = 22 C Med + Med + Ling |

Es müssen mindestens 21 C pro *Studienbereich* erbracht werden, aber es können auch *mehr* Credits erworben werden.

➤ Nicht-lehramtsbezogene Profile:

In den nicht-lehramtsbezogenen Profilen sollen Studierende die Möglichkeit haben, unter dem Aspekt ihrer späteren Tätigkeit selbständig Schwerpunkte ausbilden zu können. Es ist durchaus erwünscht, dass auch Studierende der nicht-lehramtsbezogenen Profile das Fach in seiner ganzen Breite studieren und sowohl sprachwissenschaftliche als auch literaturwissenschaftliche Module belegen. Es ist Studierenden jedoch auch möglich, ab Level 1 – nach dem Besuch des Basismoduls – Studienschwerpunkte zu setzen, indem sie vorwiegend Module der Literatur- oder der Sprachwissenschaft besuchen.

Das kann beispielsweise (!!) so aussehen:

- rein literatur-/kulturwissenschaftliche Modulkombination:

| | |
|---|------------|
| B.Eng.301 + B.Eng.302 + B.Eng.304 + B.Eng.306/307 | = 21 C Ang |
| + B.Eng.401 + B.Eng.402 + B.Eng.403 | = 21 C NAS |
- rein sprachwissenschaftliche Modulkombination:

| | |
|-------------------------------------|-------------|
| B.Eng.501 + B.Eng.502 + B.Eng.503 | = 21 C Ling |
| + B.Eng.601 + B.Eng.602 + B.Eng.603 | = 21 C Med |
- literatur-/kulturwissenschaftliche Modulkombination mit kleinem Sprachwissenschafts-Anteil:

| | |
|---|---------------------|
| B.Eng.301 + B.Eng.302 + B.Eng.304 + B.Eng.306/307 | = 21 C Ang |
| + B.Eng.401 + B.Eng.501 + B.Eng.503 | = 21 C NAS/Ling |
| B.Eng.401 + B.Eng.402 + B.Eng.403 | = 21 C NAS |
| + B.Eng.404 + B.Eng.601 + B.Eng.501 | = 22 C NAS/Med/Ling |
- sprachwissenschaftliche Modulkombination mit kleinem Anteil literatur-/kulturwissenschaftlicher Module:

| | |
|-------------------------------------|-----------------|
| B.Eng.601 + B.Eng.602 + B.Eng.603 | = 21 C Med |
| + B.Eng.501 + B.Eng.502 + B.Eng.403 | = 21 C Ling/NAS |
| B.Eng.501 + B.Eng.502 + B.Eng.503 | = 21 C Ling |
| + B.Eng.601 + B.Eng.401 + B.Eng.403 | = 22 C Med+NAS |

2. Wen frage ich bei Fragen und Problemen?

Die Studienfachberaterin für das Fach Englisch/ELLC ist

Dr. Frauke Reitemeier

`frauke.reitemeier@phil.uni-goettingen.de`

Sprechzeit im Semester: Di, 10:30-12h (bitte über die "persönliche Homepage" in StudIP anmelden, Überschrift "Terminvergabe"), Raum: SEP 0.245

Hilfestellung bei Stundenplan- und Studienfragen gibt darüber hinaus die studentisch organisierte Helpline:

`englisch.helpline@phil.uni-goettingen.de`

Grundsätzlich gilt, dass jede/r Dozent/in am Englischen Seminar Auskunft über die Module geben kann, zu denen er/sie Lehrveranstaltungen abhält. Es gibt darüber hinaus aber auch "spezialisierte" Ansprechpartner (Sprechzeiten im Semester siehe die Liste der Sprechzeiten und Kontaktmöglichkeiten auf <http://www.uni-goettingen.de/de/208727.html>):

- Anglistische Literatur- und Kulturwissenschaft

| | |
|----------------------|----------------------------|
| Dr. Anca-Raluca Radu | <code>aradu@gwdg.de</code> |
|----------------------|----------------------------|
- Nordamerikastudien

| | |
|-----------------------|--|
| Dr. Vanessa Künnemann | <code>vanessa.kuennemann@phil.uni-goettingen.de</code> |
|-----------------------|--|
- Linguistik

| | |
|---------------------|-----------------------------|
| Dr. Hildegard Farke | <code>hfarke@gwdg.de</code> |
|---------------------|-----------------------------|
- Mediävistik

| | |
|-------------------|---|
| Dr. Dirk Schultze | <code>dirk.schultze@phil.uni-goettingen.de</code> |
|-------------------|---|
- Fachdidaktik

| | |
|-------------|--|
| Jule Müller | <code>juleinken.mueller@uni-goettingen.de</code> |
|-------------|--|
- Sprachpraxis und Landeskunde

| | |
|-------------------|--|
| Dr. Seda Canpolat | <code>seda.canpolat@uni-goettingen.de</code> |
|-------------------|--|

3. Kurzübersicht der Module

3.1. Pflichtmodule

Die folgenden Module müssen von allen Studierenden absolviert und bestanden werden. Sie bilden die Basis für die folgenden Module und sollten in den ersten zwei Semestern abgeschlossen sein.

| | | | |
|-----------------------------|--|----------------|------------------|
| B.Eng.101 B.EP.01 | Basismodul Linguistics, Literature and Culture | C ¹ | SWS ² |
| TM ³ 1 | Grundlagen der Literatur- und Kulturwissenschaft: Introduction to the Study of British Literature and Culture <i>ODER</i> Introduction to the Study of American Literature and Culture | 3 | 2 |
| TM 2 | Grundlagen der Sprachwissenschaft: Introduction to English Linguistics | 3 | 2 |
| | Abschluss: Klausur (TM 1, unbenotet); klausurähnliche Hausarbeit oder Klausur (TM 2, unbenotet) | | |
| | Summe | 6 | 4 |

¹ Credits

² Semesterwochenstunden

³ Teilmodul

| | | | |
|------------------------------|--|----------|----------|
| B.Eng.201 B.EP.03a | Basismodul Sprachpraxis – Schriftliche Kompetenzen | C | SWS |
| TM 1 | English Grammar | 5 | 2 |
| TM 2 | Academic Writing Practice | | 2 |
| | Abschluss: Klausur (TM 1, unbenotet) und Portfolio (TM 2, unbenotet) | | |
| | Summe | 5 | 4 |

| | | | |
|------------------------------|--|----------|----------|
| B.Eng.202 B.EP.03b | Basismodul Sprachpraxis – Mündliche Kompetenzen | C | SWS |
| TM 1 | Phonetics | 5 | 2 |
| TM 2 | Oral Practice and Pronunciation | | 2 |
| | Abschluss: Klausur (TM 1, unbenotet) und mündliche Prüfung (TM 2, unbenotet) | | |
| | Summe | 5 | 4 |

3.2. Profilbezogene Wahlpflichtmodule (Lehramt/Nicht-Lehramt/WiPäd)

(1) Profil Lehramt an Gymnasien

Studierende im lehramtbezogenen Profil belegen im Rahmen ihres Profils ein Vermittlungs- und Fachdidaktikmodul sowie ein sprachpraktisches Vertiefungsmodul.

| B.Eng.701 B.EP.073-L | Vermittlungs- und Fachdidaktikmodul (lehramtsbezogenes Profil) | C | SWS |
|--------------------------------|---|----------|----------|
| | Introduction to English Language Teaching | 6 | 2 |
| | Tutorium | | 1 |
| | Introduction to Cultural Learning | | 1 |
| | Abschluss: Portfolio | | |
| | Summe | 6 | 4 |

Die folgenden sprachpraktischen Vertiefungsmodule setzen den Abschluss des Basismoduls Sprachpraxis Schriftliche Kompetenzen (B.EP.03a) ZWINGEND voraus.

| B.Eng.205 B.EP.076a | Vertiefungsmodul Sprachpraxis LEHRAMT 1 | C | SWS |
|-------------------------------|---|----------|----------|
| (SPx) | Britische, irische ODER amerikanische Landeskunde | 5 | 2 |
| | Writing for Professional Purposes | | 2 |
| | Zugangsvoraussetzung: B.Eng.201 (B.EP.03a) | | |
| | Abschluss: Portfolio im Writing Course; semesterbegleitende <i>quizzes</i> in Landeskunde | | |
| | Summe | 5 | 4 |

| B.Eng.206 B.EP.076b | Vertiefungsmodul Sprachpraxis LEHRAMT 2 | C | SWS |
|-------------------------------|---|----------|----------|
| (SPx) | Britische, irische ODER amerikanische Landeskunde | 5 | 2 |
| | Translation German into English | | 2 |
| | Zugangsvoraussetzung: B.Eng.201 (B.EP.03a) | | |
| | Abschluss: Klausur im Translation Course; semesterbegleitende <i>quizzes</i> in Landeskunde | | |
| | Summe | 5 | 4 |

| B.Eng.207 B.EP.076c | Vertiefungsmodul Sprachpraxis LEHRAMT 3 | C | SWS |
|-------------------------------|---|----------|----------|
| (SPx) | Vocabulary Training | 5 | 2 |
| | Translation German into English | | 2 |
| | Zugangsvoraussetzung: B.Eng.201 (B.EP.03a) | | |
| | Abschluss: Klausur im Translation Course; semesterbegleitende <i>quizzes</i> in Vocab | | |
| | Summe | 5 | 4 |

(2) Nicht-lehramtbezogene Profile

Studierende in den nicht-lehramtbezogenen Profilen belegen im Rahmen ihres Profils ein sprachpraktisches Vertiefungsmodul nach Wahl. Jedes der sprachpraktischen Vertiefungsmodul setzt den Abschluss des Basismoduls Sprachpraxis Schriftliche Kompetenzen (B.EP.03a) ZWINGEND voraus.

| B.Eng.203 B.EP.077a | Vertiefungsmodul Sprachpraxis: NICHT-LEHRAMT 1 | C | SWS |
|-------------------------------|---|----------|----------|
| (SPx) | Writing for Professional Purposes | 8 | 2 |
| | Vocabulary Training ODER Listening/Reading Comprehension | | 2 |
| | Amerikanische, irische ODER britische Landeskunde | | 2 |
| | Zugangsvoraussetzung: B.Eng.201 (B.EP.03a) | | |
| | Abschluss: Portfolio im Writing Course; semesterbegleitende <i>quizzes</i> in Landeskunde und Vocab | | |
| | Summe | 8 | 6 |

| B.Eng.204 B.EP.077b | Vertiefungsmodul Sprachpraxis: NICHT-LEHRAMT 2 | C | SWS |
|-------------------------------|---|----------|----------|
| (SPx) | Translation German into English | 8 | 2 |
| | Vocabulary Training ODER Listening/Reading Comprehension | | 2 |
| | Amerikanische, irische ODER britische Landeskunde | | 2 |
| | Zugangsvoraussetzung: B.Eng.201 (B.EP.03a) | | |
| | Abschluss: Klausur im Translation Course; semesterbegleitende <i>quizzes</i> in Landeskunde und Vocab | | |
| | Summe | 8 | 6 |

(3) Englisch für Wirtschaftspädagogen / ELLC in Modulpaketen

Studierende mit Fach WiPäd belegen im Rahmen ihres BA-Studiums ein fachdidaktisches Einführungsmodul sowie die sprachpraktischen Pflichtmodule. Im Master-Studium belegen sie darüber hinaus ein vertiefendes Modul zur Fachdidaktik sowie eins der sprachpraktischen Vertiefungsmodul für Lehramtsstudierende.

| B.Eng.702 B.EP.07-1-W | Fachdidaktik Englisch für Wirt- schaftspädagogen | C | SWS |
|---------------------------------|---|----------|----------|
| | Introduction to English Language Teaching | 4 | 2 |
| | Tutorium | | 1 |
| | Abschluss: Portfolio | | |
| | Summe | 4 | 3 |

| B.Eng.205 B.EP.076a | Vertiefungsmodul Sprachpraxis LEHRAMT 1 | C | SWS |
|-------------------------------|--|----------|----------|
| (SPx) | Britische, irische ODER amerikanische Landeskunde | 5 | 2 |
| | Writing for Professional Purposes | | 2 |
| | Zugangsvoraussetzung: B.Eng.201 (B.EP.03a) | | |
| | Abschluss: Portfolio im Writing Course; semesterbegleitende <i>quizzes</i> im Landeskunde-Kurs | | |
| | Summe | 5 | 4 |

| B.Eng.206 B.EP.076b | Vertiefungsmodul Sprachpraxis LEHRAMT 2 | C | SWS |
|-------------------------------|--|----------|----------|
| (SPx) | Britische, irische ODER amerikanische Landeskunde | 5 | 2 |
| | Translation German into English | | 2 |
| | Zugangsvoraussetzung: B.Eng.201 (B.EP.03a) | | |
| | Abschluss: Klausur im Translation Course; semesterbegleitende <i>quizzes</i> im Landeskunde-Kurs | | |
| | Summe | 5 | 4 |

| B.Eng.207 B.EP.076c | Vertiefungsmodul Sprachpraxis LEHRAMT 3 | C | SWS |
|-------------------------------|--|----------|----------|
| (SPx) | Vocabulary Training | 5 | 2 |
| | Translation German into English | | 2 |
| | Zugangsvoraussetzung: B.Eng.201 (B.EP.03a) | | |
| | Abschluss: Klausur im Translation Course; semesterbegleitende <i>quizzes</i> im Vocab-Kurs | | |
| | Summe | 5 | 4 |

Studierende mit Fach ELLC als Modulpaket im Rahmen eines anderen Studiengangs belegen zusätzlich zu den sprachpraktischen Basismodulen noch das Vertiefungsmodul Sprachpraxis für Modulpakete.

| B.Eng.208 B.EP.07-2-M | Vertiefungsmodul Sprachpraxis in Modulpaketen | C | SWS |
|---------------------------------|--|----------|----------|
| | Writing for Professional Purposes | 3 | 2 |
| | Abschluss: Portfolio | | |
| | Summe | 3 | 2 |

3.3. Fachbezogene Wahlpflichtmodule

(1) Profil Lehramt/Nichtlehramtbezogene Profile

Die folgenden fachwissenschaftlichen Wahlpflicht-Module bilden den Schwerpunkt des Studiums. Studierende im Zwei-Fächer-BA-Studiengang müssen aus diesem Bereich mindestens 42 Credits sammeln, je zur Hälfte aus Modulen der Literatur- und Kulturwissenschaft sowie aus Modulen der Sprachwissenschaft. Studierende der nicht-lehramtbezogenen Profile sind in ihrer Modulzusammenstellung frei, solange ebenfalls mindestens 42 C gesammelt werden (aber Modulfolge beachten!).

(A) Module der Literatur- und Kulturwissenschaft

Level 1: Diese Module können nach dem Basismodul belegt werden. Der erfolgreiche Abschluss des Basismoduls ist EMPFOHLEN, aber keine Pflicht.

| B.Eng.301 | Cultural Studies | C | SWS |
|------------------|-----------------------------------|----------|----------|
| (Ang) | Introduction to Cultural Studies | 6 | 2 |
| | Independent Study | | |
| | Abschluss: Klausur oder Portfolio | | |
| | Summe | 6 | 4 |

| B.Eng.304 B.EP.202 | Topics and Themes in Anglophone Literature and Culture | C | SWS |
|-------------------------------------|---|----------|----------|
| (Ang) | Vorlesung zur anglophonen Literatur- und Kulturgeschichte | 6 | 2 |
| | Selbststudieneinheit | | 0 |
| | Zugangsvoraussetzung: B.Eng.101 | | |
| | Abschluss: Klausur (beide Modulanteile) | | |
| | Summe | 6 | 2 |

| B.Eng.401 B.EP.21 | Aufbaumodul 1: Kultur- und Literaturwissenschaft des nordamerikanischen Raumes | C | SWS |
|------------------------------------|---|----------|----------|
| (Am) | Vorlesung zur amerikanischen Literatur- und Kulturgeschichte | 8 | 2 |
| | Lehrveranstaltung zur amerikanischen Literatur | | 2 |
| | <i>Prüfungsvorleistung: mündl. Leistung (Referat); ggf. 2-3 Quizzes oder kleinere schriftliche Leistung</i> | | |
| | Abschluss: <i>take home exam</i> | | |
| | Summe | 8 | 4 |

| | | | |
|-----------------------------|--|----------|----------|
| B.Eng.402 B.EP.31 | Aufbaumodul 2: Kultur- und Literaturwissenschaft des nord-amerikanischen Raums | C | SWS |
| (Am) | Vorlesung zur amerikanischen Literatur- und Kulturgeschichte | 7 | 2 |
| | Kulturwissenschaftliche Übung Cultural History and Rhetoric | | 2 |
| | <i>Prüfungsvorleistung: Präsentation; ggf. 2-3 Quizzes oder kleinere schriftliche Leistung</i> | | |
| | Abschluss: <i>take home exam</i> | | |
| | Summe | 7 | 4 |

| | | | |
|-----------------------------|---|----------|----------|
| B.Eng.403 B.EP.41 | Literatur- und Kulturwissenschaft im nordamerikanischen Raum III | C | SWS |
| (Am) | Vorlesung zur amerikanischen Literatur- und Kulturgeschichte | 6 | 2 |
| | Lehrveranstaltung zur amerikanischen Literatur | | 2 |
| | <i>Prüfungsvorleistung: mündliche Leistung (Referat/Präsentation); ggf. 2-3 Quizzes oder kleinere schriftliche Leistung</i> | | |
| | Abschluss: <i>NACH WAHL Hausarbeit in LV bzw. Klausur in VL</i> | | |
| | Summe | 6 | 4 |

Level 1: Dieses Modul kann ebenfalls nach dem Basismodul belegt werden. Der erfolgreiche Abschluss des Basismoduls ist PFLICHT.

| | | | |
|------------------|--|----------|----------|
| B.Eng.302 | Practising Literary Analysis | C | SWS |
| (Ang) | Literatur-/kulturwissenschaftliches Seminar | 6 | 2 |
| | Projektarbeit zur Vorbereitung auf eine Hausarbeit | | |
| | Zugangsvoraussetzung: B.Eng.101 | | |
| | Abschluss: Hausarbeit | | |
| | Summe | 6 | 4 |

Level 2: Diese Module können nach einem der Level 1-Module belegt werden.
 Siehe die Angaben in der Zeile "Zugangsvoraussetzung" für weitere Informationen über notwendig vorher abgeschlossene Module.

| B.Eng.306 | Anglophone Literature and Culture in Focus | C | SWS |
|------------------|--|----------|------------|
| (Ang) | wahlweise: <ul style="list-style-type: none"> • Vorlesung zur anglophonen Literatur- und Kulturgeschichte • Seminar • Selbstlerneinheit zu einer Epoche der anglophonen Literaturgeschichte | 3 | 2 |
| | Voraussetzung: B.Eng.301, B.Eng.302 | | |
| | Abschluss: abhängig von Kurswahl: 2 Reading Logs (VL), Exposé (Sem), semesterbegl. eKlausur (SSU) (je unbenotet) | | |
| | Summe | 3 | 0-2 |

| B.Eng.307 | Anglophone Literature and Culture in Focus: Thesis Writing | C | SWS |
|------------------|---|----------|----------|
| (Ang) | Kolloquium | 3 | 2 |
| | Zugangsvoraussetzung: B.Eng.301, B.Eng.302 | | |
| | Abschluss: Präsentation (unbenotet) | | |
| | Summe | 3 | 2 |

| B.Eng.404 B.EP.44 | Medien und visuelle Kultur Nordamerikas | C | SWS |
|------------------------------|--|----------|----------|
| (Am) | Introduction to Film and Media Analysis | 6 | 2 |
| | Medienwissenschaftliche Analyse und Interpretation | | 2 |
| | Zugangsvoraussetzung: B.Eng.401 <i>Der Teil 'Introduction' muss VOR dem Teil 'Analyse und Interpretation' abgeschlossen werden!</i> | | |
| | <i>Prüfungsvorleistung: mündliche Leistung (Referat/Präsentation); ggf. 2-3 Quizzes oder kleinere schriftliche Leistung</i> | | |
| | Abschluss: Hausarbeit | | |
| | Summe | 6 | 4 |

(B) Module der Sprachwissenschaft

Level 1: Diese Module können nach dem Basismodul belegt werden. Der erfolgreiche Abschluss des Basismoduls ist EMPFOHLEN, aber keine Pflicht.

| | | | |
|-----------------------------|---|----------|----------|
| B.Eng.501 B.EP.22 | Theoretical Foundations 1 – Syntax | C | SWS |
| (Ling) | Introduction to Syntactic Theory | 8 | 2 |
| | Syntax Lab Class | | 2 |
| | Abschluss: Klausur bzw. klausurähnliche Hausarbeit (kursabhängig, bitte Kommentar lesen!) | | |
| | <i>Angebotshäufigkeit: im SOMMERsemester</i> | | |
| | Summe | 8 | 4 |

| | | | |
|-----------------------------|--|----------|----------|
| B.Eng.502 B.EP.23 | Theoretical Foundations 2 – Semantics and Pragmatics | C | SWS |
| (Ling) | Introduction to Semantics and Pragmatics | 8 | 2 |
| | Lab Class Semantics and Pragmatics | | 2 |
| | Abschluss: klausurähnliche Hausarbeit oder Hausarbeit (kursabhängig, bitte Kommentar lesen!) | | |
| | <i>Angebotshäufigkeit: im WINTERsemester</i> | | |
| | Summe | 8 | 4 |

| | | | |
|------------------------------|---|----------|----------|
| B.Eng.601 B.EP.204 | Aufbaumodul 1: Medieval English Literature and Culture | C | SWS |
| (Med) | Vorlesung | 8 | 2 |
| | Lehrveranstaltung "Introduction to Medieval English Literature and Culture" | | 2 |
| | Abschluss: je 1 Teilklausur pro Kurs: 30min in der Vorlesung, 90min in der LV | | |
| | <i>Prüfungsvorleistung: 1 close commentary</i> | | |
| | Summe | 8 | 4 |

Level 2: Diese Module können nach einem der Level 1-Module belegt werden. Siehe die Angaben in der Zeile "Zugangsvoraussetzung" für weitere Informationen über notwendig vorher abgeschlossene Module.

| | | | |
|--------------------------------|---|----------|----------|
| B.Eng.503 B.EP.42a/b | Advanced Linguistics | C | SWS |
| (Ling) | 2 vertiefende Lehrveranstaltungen zur englischen Linguistik | 5 | 2x 2 |
| | Zugangsvoraussetzung: B.Eng.501, B.Eng.502 | | |
| | Abschluss: klausurähnliche Hausarbeit/Hausarbeit in einem Kurs und Reading Logs im anderen Kurs | | |
| | Summe | 5 | 4 |

| | | | |
|------------------------------|---|----------|----------|
| B.Eng.602 B.EP.301 | Aufbaumodul 2: Topics of Medieval English Studies | C | SWS |
| (Med) | Vorlesung | 6 | 2 |
| | Lehrveranstaltung | | 2 |
| | Zugangsvoraussetzung: B.Eng.601 | | |
| | Abschluss: je 1 Teilklausur pro Kurs: 30min in der Vorlesung, 60min in der LV | | |
| | Summe | 6 | 4 |

Level 3: Dieses Modul erwartet zwei fachwissenschaftliche Module als Voraussetzung. Siehe die Angaben in der Zeile "Zugangsvoraussetzung" für weitere Informationen über notwendig vorher abgeschlossene Module.

| | | | |
|------------------------------|---|----------|----------|
| B.Eng.603 B.EP.401 | Vertiefungsmodul: Peer Assisted Medieval English Studies | C | SWS |
| (Med) | Tutorial | 7 | 2 |
| | Vorlesung | | 2 |
| | Zugangsvoraussetzung: B.Eng.602 | | |
| | <i>Prüfungsvorleistung: Essay</i> | | |
| | Abschluss: Hausarbeit | | |
| | Summe | 7 | 4 |

(2) Studierende in Modulpaketen

Die folgenden fachwissenschaftlichen Wahlpflicht-Module bilden den Schwerpunkt des Studiums. Studierende mit ELLC als Modulpaket belegen aus diesem Bereich insgesamt mindestens 23 Credits (Modulfolge beachten!).

(A) Module der Literatur- und Kulturwissenschaft

Level 1: Diese Module können nach dem Basismodul belegt werden. Der erfolgreiche Abschluss des Basismoduls ist EMPFOHLEN, aber keine Pflicht.

| | | | |
|-------------------------------|--|----------|----------|
| B.Eng.305 B.EP.203a | Periods in Anglophone Literature and Culture | C | SWS |
| (Ang) | Workshop zum Lesen und Verwenden von Literaturgeschichten (optional) | 7 | 1 |
| | <i>Selbstlerneinheit zu zwei Epochen aus der anglophonen Literatur- und Kulturgeschichte</i> | | |
| | Zugangsvoraussetzung: B.Eng.304 (empfohlen) | | |
| | Abschluss: semesterbegleitende eKlausur (unbenotet) | | |
| | <i>Angebotshäufigkeit: einmal im Jahr!</i> | | |
| | Summe | 7 | 1 |

| | | | |
|-----------------------------|---|----------|----------|
| B.Eng.401 B.EP.21 | Aufbaumodul 1: Kultur- und Literaturwissenschaft des nordamerikanischen Raumes | C | SWS |
| (Am) | Vorlesung zur amerikanischen Literatur- und Kulturgeschichte | 8 | 2 |
| | Lehrveranstaltung zur amerikanischen Literatur | | 2 |
| | <i>Prüfungsvorleistung: mündl. Leistung (Referat); ggf. 2-3 Quizzes oder kleinere schriftliche Leistung</i> | | |
| | Abschluss: <i>take home exam</i> | | |
| | Summe | 8 | 4 |

| | | | |
|-----------------------------|--|----------|----------|
| B.Eng.402 B.EP.31 | Aufbaumodul 2: Kultur- und Literaturwissenschaft des nord-amerikanischen Raums | C | SWS |
| (Am) | Vorlesung zur amerikanischen Literatur- und Kulturgeschichte | 7 | 2 |
| | Kulturwissenschaftliche Übung Cultural History and Rhetoric | | 2 |
| | <i>Prüfungsvorleistung: Präsentation; ggf. 2-3 Quizzes oder kleinere schriftliche Leistung</i> | | |
| | Abschluss: <i>take home exam</i> | | |
| | Summe | 7 | 4 |

| | | | |
|-----------------------------|--|----------|----------|
| B.Eng.404 B.EP.44 | Medien und visuelle Kultur Nordamerikas | C | SWS |
| (Am) | Introduction to Film and Media Analysis | 6 | 2 |
| | Medienwissenschaftliche Analyse und Interpretation | | 2 |
| | Zugangsvoraussetzung: B.Eng.401 <i>Der Teil 'Introduction' muss VOR dem Teil 'Analyse und Interpretation' abgeschlossen werden!</i> | | |
| | <i>Prüfungsvorleistung: mündliche Leistung (Referat/Präsentation); ggf. 2-3 Quizzes oder kleinere schriftliche Leistung</i> | | |
| | Abschluss: Hausarbeit | | |
| | Summe | 6 | 4 |

Level 1: Dieses Modul kann ebenfalls nach dem Basismodul belegt werden. Der erfolgreiche Abschluss des Basismoduls ist PFLICHT.

| | | | |
|------------------|--|----------|----------|
| B.Eng.303 | Practising Literary Analysis (Modulpakete) | C | SWS |
| (Ang) | Literatur-/kulturwissenschaftliches Seminar | | 2 |
| | Projektarbeit zur Vorbereitung auf eine Hausarbeit | 8 | |
| | Vorlesung zu einer Epoche/einem Themengebiet der anglophonen Literatur | | 2 |
| | Zugangsvoraussetzung: B.Eng.101 | | |
| | Abschluss: Hausarbeit im Seminar | | |
| | Summe | 8 | 4 |

(B) Module der Sprachwissenschaft

Level 1: Diese Module können nach dem Basismodul belegt werden. Der erfolgreiche Abschluss des Basismoduls ist EMPFOHLEN, aber keine Pflicht.

| | | | |
|------------------|---|----------|----------|
| B.Eng.501 | Theoretical Foundations 1 – Syntax | C | SWS |
| B.EP.22 | | | |
| (Ling) | Introduction to Syntactic Theory | 8 | 2 |
| | Syntax Lab Class | | 2 |
| | Abschluss: Klausur bzw. klausurähnliche Hausarbeit (kursabhängig, bitte Kommentar lesen!) | | |
| | <i>Angebotshäufigkeit: im SOMMERsemester</i> | | |
| | Summe | 8 | 4 |

| | | | |
|------------------|--|----------|----------|
| B.Eng.502 | Theoretical Foundations 2 – Semantics and Pragmatics | C | SWS |
| B.EP.23 | | | |
| (Ling) | Introduction to Semantics and Pragmatics | 8 | 2 |
| | Lab Class Semantics and Pragmatics | | 2 |
| | Abschluss: klausurähnliche Hausarbeit oder Hausarbeit (kursabhängig, bitte Kommentar lesen!) | | |
| | <i>Angebotshäufigkeit: im WINTERsemester</i> | | |
| | Summe | 8 | 4 |

| | | | |
|------------------|---|----------|----------|
| B.Eng.601 | Aufbaumodul 1: Medieval English Literature and Culture | C | SWS |
| B.EP.204 | | | |
| (Med) | Vorlesung | | 2 |
| | Lehrveranstaltung "Introduction to Medieval English Literature and Culture" | 8 | 2 |
| | Abschluss: je 1 Teilklausur pro Kurs: 30min in der Vorlesung, 90min in der LV | | |
| | <i>Prüfungsvorleistung: 1 close commentary</i> | | |
| | Summe | 8 | 4 |

3.4. Module im Profil fachwissenschaftliche Vertiefung

Level 4: Diese Module können in der Regel nach einem der Level-3-Module belegt werden

Die folgenden Module bieten sich insbesondere an, wenn Studierende bereits Leistungen für den Master absolvieren möchten, ohne eine Zulassung dafür zu haben. Für eine Zertifizierung des Profils muss das Wissenschaftsmodul zur Sprachpraxis (B.Eng.231) zwingend belegt werden.

| | | | |
|---------------------------------------|--|----------|----------|
| B.Eng.331 B.EP.50a (Ang) | Wissenschaftsmodul 1: Advanced Studies in Anglophone Literature Forschungsorientiertes Hauptseminar (Lit.) | C | SWS |
| | Zugangsvoraussetzung: B.Eng.305 | 6 | 2 |
| | Abschluss: Hausarbeit | | |
| | Summe | 6 | 4 |

| | | | |
|---------------------------------------|---|----------|----------|
| B.Eng.332 B.EP.50b (Ang) | Wissenschaftsmodul 2: Advanced Studies in British Culture Forschungsorientiertes anglistisches Hauptseminar (Kult.) | C | SWS |
| | Zugangsvoraussetzung: B.Eng.305 | 6 | 2 |
| | Abschluss: Hausarbeit | | |
| | Summe | 6 | 4 |

| | | | |
|-------------------------------------|---|----------|----------|
| B.Eng.431 B.EP.51 (Am) | Wissenschaftsmodul Advanced Studies in American Literature and Culture Forschungsorientiertes Seminar zur nordamerikanischen Literatur und Kultur | C | SWS |
| | Independent Study zum Forschungsseminar | 6 | 2 |
| | Zugangsvoraussetzung: B.Eng.401 bzw. B.Eng.403 (<i>empfohlen</i>) (Achtung, Ausnahme!) | | |
| | <i>Prüfungsvorleistung: mündliche Leistung (Referat/Präsentation); ggf. 2-3 Quizzes oder kleinere schriftliche Leistung</i> | | |
| | Abschluss: Hausarbeit oder Forschungsbericht | | |
| | Summe | 6 | 2 |

| | | | |
|--|--|----------|----------|
| B.Eng.531 B.EP.11a (Ling) | Wissenschaftsmodul Advanced English Linguistics Hauptseminar | C | SWS |
| | Independent Study | 6 | 2 |
| | Zugangsvoraussetzung: B.Eng.503 (B.EP.42a/42b) | | |
| | Abschluss: Hausarbeit | | |
| | Summe | 6 | 2 |

| | | | |
|------------------------------|--|----------|----------|
| B.Eng.631 B.EP.11b | Wissenschaftsmodul Medieval English Studies | C | SWS |
| (Med) | Hauptseminar | 6 | 2 |
| | Zugangsvoraussetzung: B.EP.401 | | |
| | Abschluss: Hausarbeit | | |
| | Summe | 6 | 2 |

| | | | |
|-----------------------------|--|----------|----------|
| B.Eng.231 B.EP.12 | Wissenschaftsmodul Wissenschaftliche Sprachpraxis | C | SWS |
| (SPx) | sprachpraktischer Vertiefungskurs, siehe | 6 | 2 |
| | Independent Study | | |
| | Zugangsvoraussetzung: B.Eng.203/204 bzw. B.Eng. 205/206/207 (B.EP.076a/076b/ 076c bzw. B.EP.077a/077b) | | |
| | Abschluss: Hausarbeit | | |
| | Summe | 6 | 2 |

3.5. Schlüsselkompetenzmodule: Fachspezifische Ergänzungsmodule

Diese Module dienen zur Abrundung der eigenen Studieninteressen.

| | | | |
|--------------------------------------|--|----------|----------|
| B.Eng.255 B.EP.T7 TOEFL | Sprachpraxismodul Test of English as a Foreign Language | C | SWS |
| (SPx) | TOEFL-Vorbereitungskurs | 3 | 1 |
| | Abschluss: TOEFL.ITP-Test (unbenotet) | | |
| | Summe | 3 | 2 |

| | | | |
|-------------------------------|--|----------|----------|
| B.Eng.252 B.EP.T7LK | Vermittlungsmodul: Top-Up Landeskunde | C | SWS |
| (SPx) | Übung zur amerikanischen, irischen ODER britischen Landeskunde | 3 | 2 |
| | Abschluss: Präsentation mit Ausarbeitung (unbenotet) | | |
| | Zugangsvoraussetzung: B.Eng.201 (B.EP.03a) | | |
| | Summe | 3 | 2 |

| | | | |
|---------------------------------|--|----------|----------|
| B.Eng.253 B.EP.T7Oral | Vertiefungsmodul: Kompetenzerweiterung im mündlichen Englisch | C | SWS |
| (SPx) | Übung: Advanced English-Language Oral Skills | 3 | 2 |
| | Zugangsvoraussetzung: BnEng.202 (B.EP.03b) | | |
| | Abschluss: mündliche Prüfung | | |
| | Summe | 3 | 2 |

| | | | |
|--|---|----------|----------|
| B.Eng.254 B.EP.T7 Written | Vertiefungsmodul: Kompetenzerweiterung im schriftlichen Englisch | C | SWS |
| (SPx) | Advanced English-Language Written Skills | 3 | 2 |
| | Zugangsvoraussetzung: B.Eng.201 (B.EP.03a) | | |
| | Abschluss: Klausur oder Portfolio | | |
| | Summe | 3 | 2 |

| | | | |
|-------------------------------|---|----------|----------|
| B.Eng.251 B.EP.T7CW | Vertiefungsmodul: Kompetenzerweiterung im schriftlichen Englisch | C | SWS |
| (SPx) | Advanced English-Language Written Skills (Schwerpunkt: Creative Writing) | 3 | 2 |
| | Zugangsvoraussetzung: B.Eng.201 (B.EP.03a) | | |
| | Abschluss: Portfolio | | |
| | Summe | 3 | 2 |

| | | | |
|--------------------------------|--|----------|----------|
| B.Eng.351 B.EP.T3Ang | Top-Up-Modul Anglistische Literatur- und Kulturwissenschaft | C | SWS |
| (Am) | Lehrveranstaltung zur anglophonen Literatur- und Kulturgeschichte | 4 | 2 |
| | Abschluss: Hausarbeit | | |
| | Summe | 4 | 2 |

| | | | |
|-----------------------------|--|----------|----------|
| B.Eng.352 B.EP.T8 | Top Up Literatur- und kulturgeschichtliche Vernetzung | C | SWS |
| (Ang) | Blockseminar ODER Independent Studies | 3 | 1 |
| | Abschluss: Portfolio (unbenotet) | | |
| | Summe | 3 | 1 |

| | | | |
|------------------------------|---|----------|----------|
| B.Eng.451 B.EP.T21 | Aufbaumodul 1 Top Up Nordamerikastudien | C | SWS |
| (Am) | Lehrveranstaltung zur amerikanistischen Literatur | 4 | 2 |
| | <i>Prüfungsvorleistung: mündliche Leistung (Referat/Präsentation); ggf. 2-3 Quizzes oder kleinere schriftliche Leistung</i> | | |
| | Abschluss: <i>take home exam</i> | | |
| | Summe | 4 | 2 |

| | | | |
|------------------------------|---|----------|----------|
| B.Eng.452 B.EP.T31 | Top-Up-Modul American Cultural History | C | SWS |
| (Am) | Lehrveranstaltung Cultural History and Rhetoric | 4 | 2 |
| | <i>Prüfungsvorleistung: mündliche Leistung (Referat/Präsentation); ggf. 2-3 Quizzes oder kleinere schriftliche Leistung</i> | | |
| | Abschluss: <i>take home exam</i> | | |
| | Summe | 4 | 2 |

| | | | |
|---------------------------------|--|----------|----------|
| B.Eng.551 B.EP.T2Ling | Aufbaumodul 1 Top Up Linguistik | C | SWS |
| (Ling) | Lehrveranstaltung zur englischen Linguistik | 4 | 2 |
| | Abschluss: Klausur oder klausurähnliche Hausarbeit | | |
| | Summe | 4 | 2 |

3.6. Berufsorientierende Module

Diese Module richten sich an Studierende vornehmlich in den nicht-lehramt-bezogenen Studienprofilen, die sich fachspezifisch über mögliche Berufsbereiche orientieren wollen. Diese Module bieten keine Berufsausbildung, sondern lediglich zur Orientierung über Berufsfelder dienen.

| | | | |
|------------------------------------|---|----------|-----|
| B.Eng.801 SK.Eng.Beruf10 | Individuelle Berufsorientierung – Beratung | C | SWS |
| | computerbasierte Stärken/Schwächen-Analyse mit Auswertungsgespräch | | |
| | Workshop/Selbstlerneinheit zu Recherchemöglichkeiten, Datenbanken, Informationssystemen | | |
| | Veranstaltungen Berufs-/Karrierebörse | | |
| | zwei Workshops zu bewerbungs- bzw. berufseinstiegsrelevanten Themen | | |
| | Abschluss: Portfolio (3000 Wörter), unbenotet | | |
| | Summe | 6 | |

| | | | |
|------------------------------------|---|----------|-----|
| B.Eng.802 SK.Eng.Beruf20 | Berufsorientierendes Praktikum | C | SWS |
| | Praktikum (120 Stunden) | | |
| | Abschluss: Praktikumsbericht (max 12 Seiten), unbenotet | | |
| | Summe | 6 | |
| | HINWEIS: Dieses Modul kann nicht parallel zu B.Eng.813 belegt werden. | | |

| | | | |
|------------------------------------|--|----------|----------|
| B.Eng.811 SK.Eng.Beruf05 | Foundations: The Publishing Industry | C | SWS |
| | Kurs/Selbstlerneinheit zu Grundlagen des Verlagswesens und der Publikation | | 1 |
| | Abschluss: Portfolio (3000 Wörter), unbenotet | | |
| | Summe | 6 | 1 |

| | | | |
|------------------------------------|--|----------|-----|
| B.Eng.812 SK.Eng.Beruf01 | Literaturrezeption und Literaturmediation | C | SWS |
| | Teilnahme an zwei Vorträgen zu Texten der anglophonen Literatur und Kultur | | |
| | Teilnahme an zwei Lesungen zu Texten der anglophonen Literatur/Kultur | | |
| | Besuch einer Theater- oder Opernaufführung (Basis anglophoner Text) | | |
| | Blockseminar oder Selbstlerneinheit | | |
| | Abschluss: Portfolio (3000 Wörter), unbenotet | | |
| | Summe | 6 | |

| | | | |
|------------------------------------|--|-----------|----------|
| B.Eng.813 SK.Eng.Beruf02 | Perspektiven der Literatur- und Kulturindustrie | C | SWS |
| | Blockseminar bzw. Selbstlerneinheit | | 1 |
| | Praktikum in einem "Literaturbetrieb" (8-12 Wochen) | | |
| | Abschluss: Praktikumsbericht (4000 Wörter), unbenotet | | |
| | Summe | 12 | 1 |

| | | | |
|------------------------------------|---|----------|----------|
| B.Eng.814 SK.Eng.Beruf03 | Formen der Literaturrezeption: Edinburgh Festivals | C | SWS |
| | Blockseminar bzw. Selbstlerneinheit zu Aspekten der Kulturgeschichte/ Kulturtheorie | | 2 |
| | Besuch dreier Literaturmuseen bzw. Orten literarischer Bedeutung in und um Edinburgh | | |
| | Teilnahme an ein oder zwei Stadtführungen mit bzw. zu einem literarischen Themenbereich | | |
| | Teilnahme an drei Veranstaltungen des Edinburgh International Book Festival | | |
| | Abschluss: Portfolio (3000 Wörter), unbenotet | | |
| | Summe | 6 | 2 |

| | | | |
|------------------------------------|--|----------|----------|
| B.Eng.815 SK.Eng.Beruf04 | Literaturrezeption und Literaturmediation: Die Gebrüder Grimm | C | SWS |
| | Blockseminar bzw. Selbstlerninheit | | 1 |
| | Besuch <ul style="list-style-type: none"> • zweier Museen/Orte mit Bezug zu den Brüdern Grimm (einer davon Grimmwelt) • einer virtuellen Grimm-Ausstellung | | |
| | Teilnahme an zwei Stadtführungen zu den Brüdern Grimm | | |
| | Besuch eines weiteren Events bzw. einer weiteren Lokalität mit themenspezifischem Bezug | | |
| | Abschluss: Portfolio (3000 Wörter), unbenotet | | |
| | Summe | 6 | 1 |

3.7. Spezifische Module für ausländische Studierende

Diese Module sind ausschließlich für Studierende gedacht, die ihren Auslandsaufenthalt in Göttingen absolvieren und Credits über Module des Fachs Englisch erwerben wollen. Sie können nicht von Studierenden des Fachs belegt werden.

| | | | |
|--|--|----------|----------|
| B.Eng.271 B.EP.T7Eras (SprPx) | Comprehensive Language, Culture and Institutions Module | C | SWS |
| | Comprehensive Language/ Culture and Institutions Course for Erasmus Students | | 2 |
| | <i>Prüfungsvorleistung: Präsentation (20min) oder Portfolio</i> | | |
| | Abschluss: Klausur | | |
| | Summe | 6 | 2 |

| | | | |
|---|--|----------|----------|
| B.Eng.272 B.EP.T7Eras ELP (SprPx) | Kompetenzerweiterung in der Sprachpraxis des Englischen | C | SWS |
| | 2 Kurse: Grammar und/oder Academic Writing und/oder Oral Practice und/oder Listening/Reading Comprehension | | 2+2 |
| | Abschluss: abhängig von Kurstypen, s. Modulblatt | | |
| | Summe | 5 | 4 |

| | | | |
|--|--|----------|----------|
| B.Eng.273 B.EP.T7Eras Oral (SprPx) | Vertiefungsmodul: Kompetenzerweiterung im mündlichen Englisch | C | SWS |
| | Advanced English-Language Oral Skills oder Vocabulary Training | | 2 |
| | Abschluss: mündlich bzw. quizzes | | |
| | Summe | 3 | 2 |

| | | | |
|----------------------------------|--|----------|----------|
| B.Eng.371 B.EP.202EuCu | Anglophone Literature and Culture (for Euroculture Students / Students from Abroad) | C | SWS |
| (Ang) | Lehrveranstaltung zur anglophonen Literatur- und Kulturwissenschaft | | 2 |
| | Abschluss: 4 Reading Logs oder klausurähnliche Hausarbeit | | |
| | Summe | 4 | 2 |

| | | | |
|---------------------------------|--|----------|----------|
| B.Eng.471 B.EP.21EuCu | Kultur- und Literaturwissenschaft des nordamerikanischen Raums | C | SWS |
| (Am) | Lehrveranstaltung zur amerikanischen Literatur | | 2 |
| | <i>Prüfungsvorleistung: mündliche Leistung (Referat); ggf. 2-3 Quizzes oder kleinere schriftliche Leistung</i> | | |
| | Abschluss: <i>take home exam</i> | | |
| | Summe | 4 | 2 |

| | | | |
|----------------------------------|--|----------|------------|
| B.Eng.771 B.EP.073Eras | Teaching English as a Foreign Language (for Students from Abroad) | C | SWS |
| (FD) | Vertiefendes Fachdidaktikseminar | | 2 |
| | Abschluss: Präsentation mit Ausarbeitung | | |
| | Summe | 4 | 2 |

4. Kenntnisse in weiteren Sprachen

Im lehramtsbezogenen Profil ist der Nachweis einer weiteren Fremdsprache Voraussetzung für die Anmeldung zur Masterprüfung. Lateinkenntnisse müssen nicht nachgewiesen werden, können aber als Nachweis herangezogen werden. Der studienbegleitende Erwerb zusätzlicher Fremdsprachkenntnisse kann im BA-Studiengang als Schlüsselkompetenz angerechnet werden, wenn beispielsweise Lehrveranstaltungen der Zentralen Einrichtung für Sprachen und Schlüsselkompetenzen besucht werden.

5. Auslandsaufenthalt

Im lehramtbezogenen Profil wie im Studiengang Wirtschaftspädagogik mit Englisch ist ein dreimonatiger studienrelevanter Aufenthalt in einem englischsprachigen Land Voraussetzung für die Anmeldung zur *Masterprüfung*; die Absolvierung bereits während des BA-Studiums wird dringend angeraten. In den nicht-lehramtbezogenen Profilen wird ein Auslandsaufenthalt dringend empfohlen. Informationen dazu erhalten Sie auf der Auslandsaufenthaltsseite des Seminars bzw. bei Joe Pfändner. Bitte informieren Sie sich auch über die InDiGU-Module zu interkulturellen Kompetenzen.

Studierende, die in Göttingen ihren Master of Education absolvieren möchten und eine *teaching assistantship* gleichzeitig auf den Auslandsaufenthalt und auf das Fach- oder Forschungspraktikum angerechnet bekommen möchten, sind gehalten,

vor ihrem Auslandsaufenthalt einen entsprechenden Vorbereitungskurs in der Fachdidaktik Englisch zu besuchen, der immer im Sommersemester angeboten wird.

Selbstverständlich können auch im Ausland Module des Kerncurriculums belegt und eingebracht werden. Für nähere Informationen wenden Sie sich bitte an die Studienfachberaterin Dr. Frauke Reitemeier. Allgemeine Informationen zum Auslandsaufenthalt finden Sie auf der Webseite des Englischen Seminars (<https://www.uni-goettingen.de/en/152006.html>).

6. Belegungsempfehlung: Welches Modul in welchem Semester?

| Semester | Literaturwissenschaft ↓ alternativ ↓ <i>Ang</i> <i>Am</i> | | Sprachwissenschaft ↓ alternativ ↓ <i>Ling</i> <i>Med</i> | | Sprachpraxis und Landes- | Fachdidaktik | |
|----------|---|---------------|--|-----------|------------------------------------|---------------------------------|----------------------------|
| | 1 | B.Eng.101 | | | | | B.Eng.201/ B.Eng.202 *) |
| 2 | B.Eng.301 | B.Eng.401 | B.Eng.501 | B.Eng.601 | (Lehramt) B.Eng.205/ 206/207 | | |
| 3 | B.Eng.302 /304 | B.Eng.402 | B.Eng.502 | B.Eng.602 | | (Nicht-LA) B.Eng.203/ 204 | |
| 4 | B.Eng.304 /302 | | B.Eng.503 | B.Eng.603 | | | |
| 5 | B.Eng.306 /307 | B.Eng.403/404 | | | | | |
| 6 | [Bachelorarbeit in einem dieser Bereiche bzw. im Zweifach] ggf. B.Eng.307 falls BA-Arbeit in Ang! | | | | | | |

*) Eines der beiden Module pro Semester!

Mit Schrägstrichen voneinander getrennte Module können alternativ zueinander belegt werden.

7. Widerspruch gegen Benotung und Information zu Notenstreichung

Gemäß § 20 (1) Allgemeine Prüfungsordnung für Bachelor- und Masterstudiengänge (APO) kann innerhalb von vier Wochen nach Bekanntgabe der Note in FlexNow gegen die Benotung Widerspruch eingelegt werden. Dazu schreiben Sie eine formlose eMail an den Leiter des Prüfungsamt Alexander Fund (alexander.fund@zvw.uni-goettingen.de), teilen mit, dass Sie Widerspruch gegen die Benotung einlegen, nennen Modul und Lehrveranstaltung und erläutern kurz, warum Sie die Note für falsch oder unangemessen halten. Das Prüfungsamt fordert dann die prüfende Lehrperson zur Stellungnahme auf und leitet Ihren Widerspruch sowie die Stellungnahme an die Prüfungskommission der Philosophischen Fakultät zur

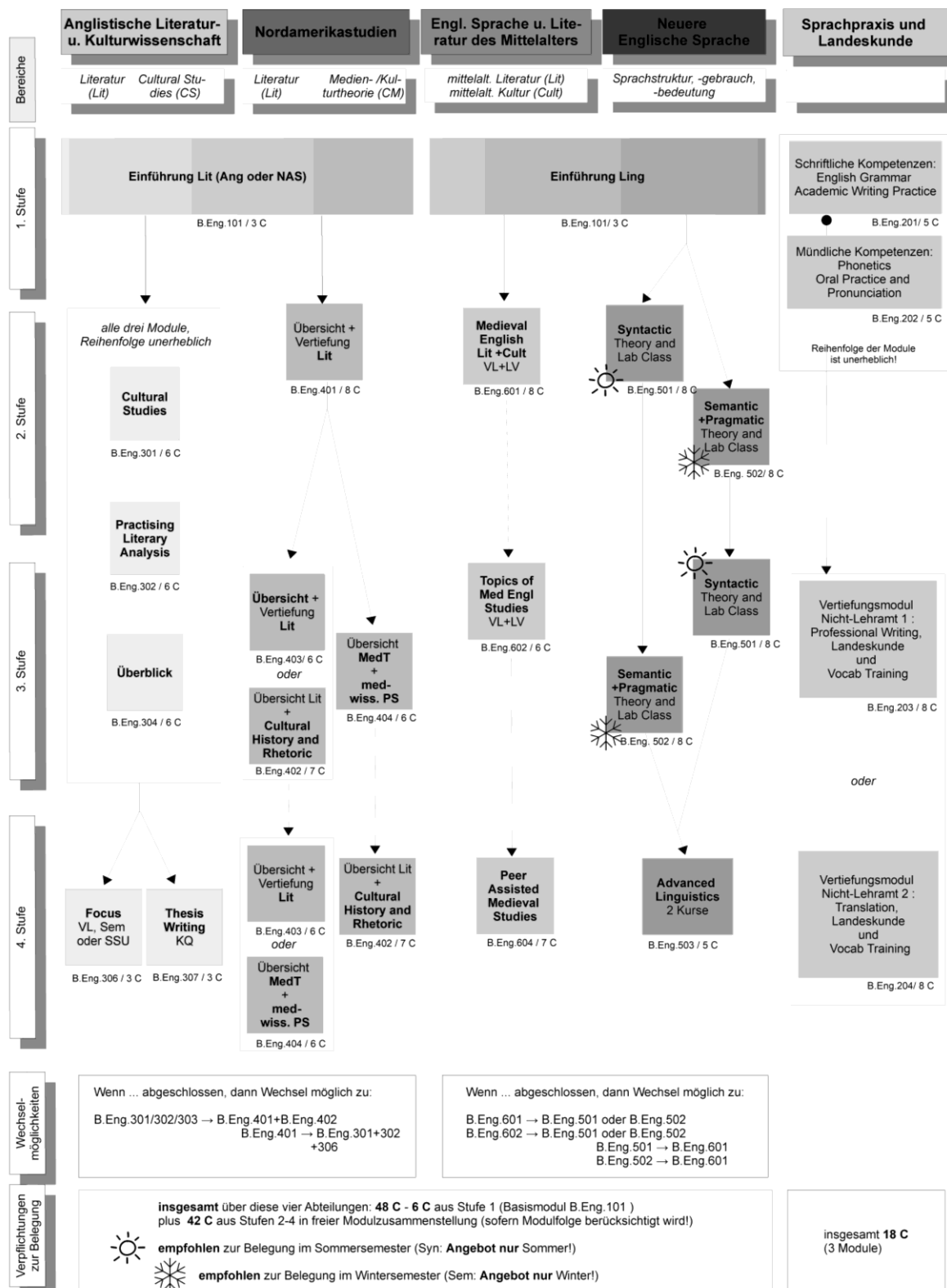
Entscheidung weiter. Hier kann auch entschieden werden, die Arbeit an eine andere Person zur Zweitbegutachtung zu geben.

Studierende im Zwei-Fächer-Bachelorstudiengang können eine Regel zur Notenverbesserung in Anspruch nehmen; diese Regel gilt nicht für Studierende im Studiengang Wirtschaftspädagogik bzw. für Studierende mit ELLC in Modulpaketen anderer Studiengänge. Unabhängig vom belegten Profil kann am Ende des Studiums die Note eines der folgenden Module gestrichen werden: B.Eng.302, B.Eng.401, B.Eng.402, B.Eng.501, B.Eng.502, B.Eng.601, B.Eng.603. Das wird normalerweise bei der Erstellung des Zeugnisses für den BA abgefragt. Wenn Sie dieses beim Prüfungsamt der Philosophischen Fakultät beantragen, können Sie angeben, welches Modul Sie auf unbenotet setzen lassen wollen. Wenn Ihr Zweifach nicht in der Philosophischen Fakultät liegt und Sie dort Ihr Zeugnis beantragen, wenden Sie sich bitte an Frau Duwe im Prüfungsamt der Philosophischen Fakultät. Der Anteil unbenoteter Module liegt strukturell bei 16 von 66 Credits (24,24%). Über einen solchen Antrag kann der Anteil auf bis zu 24 C = 36,36% erhöht werden.

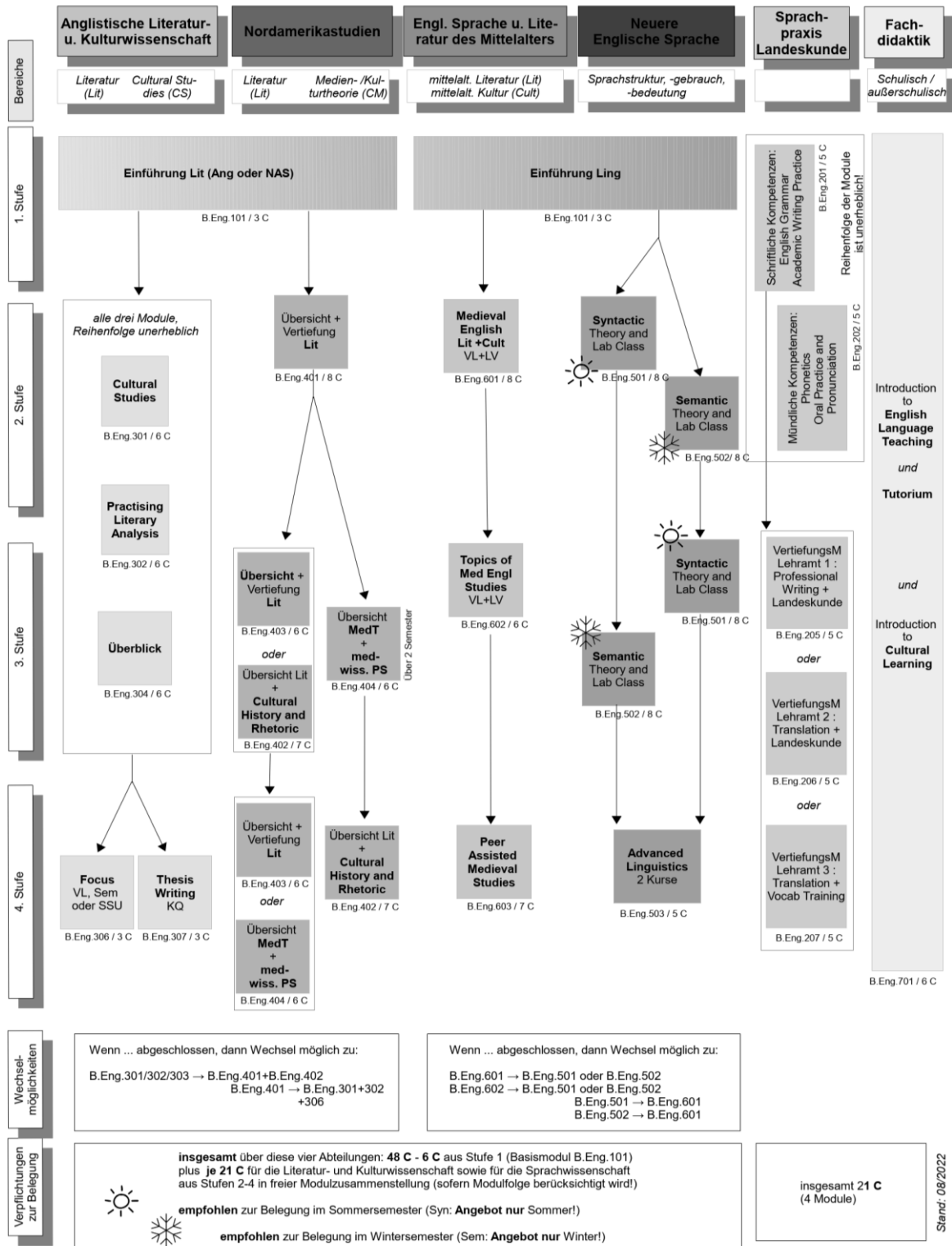
8. Modulübersichten nach Studiengang

Diese Übersicht gibt es auch farbig zum Download: <https://www.uni-goettingen.de/de/517119.html> .

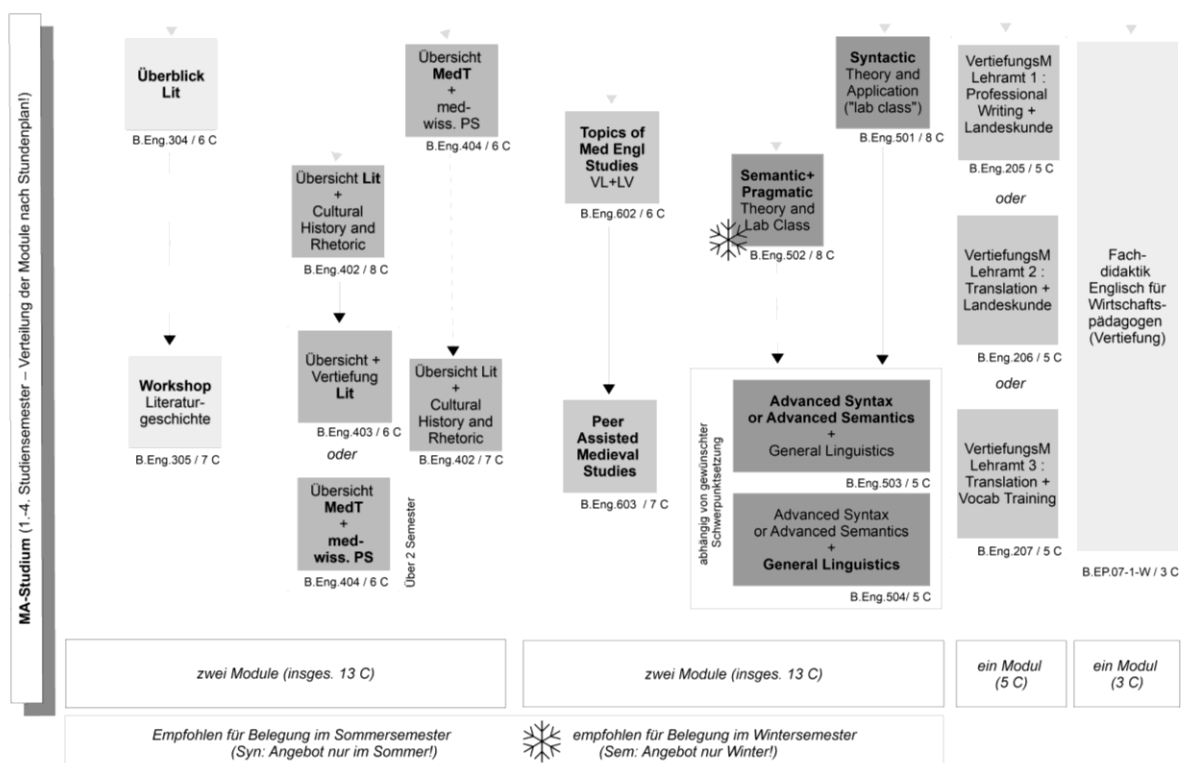
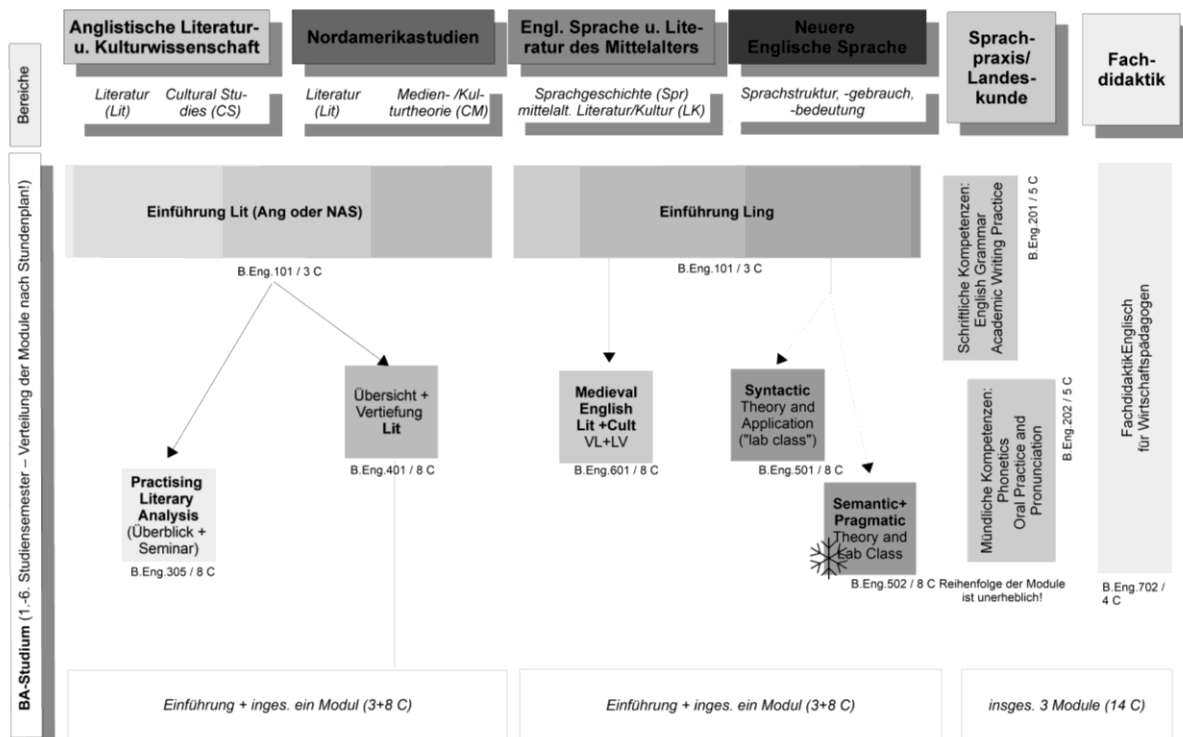
(1) English: Language, Literatures and Cultures (nicht-lehramtbezogenes Profil)



(2) Englisch (lehramtbezogenes Profil)



(3) Englisch für Wirtschaftspädagogen



8. Sechs Goldene Regeln

- **Lesen Sie die Studienordnung!** Die Studienordnung regelt Ihr Studium – Sie sollten wissen, welche Module Sie belegen müssen, wie sie aussehen und welche Kompetenzen Sie dadurch erwerben.
- **Informieren Sie sich!** Schlagen Sie nach, wenn Sie etwas nicht wissen, und suchen Sie aktiv nach Informationen. Das Internet und die Studienfachberaterin Dr. Frauke Reitemeier helfen Ihnen gern weiter.
- **Lesen Sie den Vorlesungskommentar!** Den Vorlesungskommentar gibt es jedes Semester neu. Er enthält die wichtigsten Informationen zu den aktuell angebotenen Kursen. Nur so können Sie Ihren Stundenplan sinnvoll zusammenstellen und sich richtig vorbereiten.
- **Fragen Sie nach!** Wer keine Fragen stellt, bekommt keine Antworten. Dozenten gehen davon aus, dass Sie wissen, was sie meinen, wenn Sie nichts Gegenteiliges signalisieren. Sie sind **Studenten** – Sie müssen gar nicht alles wissen, deswegen sind Sie ja an der Universität!
- **Überwachen Sie Ihr Studium!** Ihre Prüfungsergebnisse werden über die Software FlexNow verwaltet: Melden Sie sich zu den Prüfungen rechtzeitig an! Nach Noteneingabe überprüfen Sie die Einträge, und fragen Sie nach, wenn etwas falsch aussieht. **Sie sind für Ihr Studium selbst verantwortlich!**
- **Besprechen Sie Ihre Prüfungsergebnisse!** Sprechen Sie Klausuren, Hausarbeiten und andere Prüfungsleistungen mit dem/der Prüfer/in nach Abschluss der Bewertung durch. **Nur mit Feedback können Sie besser werden.** Sie können innerhalb von vier Wochen nach Veröffentlichung der Note in FlexNow **Einspruch gegen die Bewertung** einlegen, aber dazu sollten Sie verstanden haben, wie die Note zustande gekommen ist.

Raum für Notizen

Impressum:

Stand der Informationen: August 2022
Prüfungsordnung/Studienordnung vom: (Oktober 2022)

Zusammenstellung durch:

Dr. Frauke Reitemeier
Seminar für Englische Philologie
Käte-Hamburger-Weg 3
37073 Göttingen
mailto: Frauke.Reitemeier@phil.uni-goettingen.de